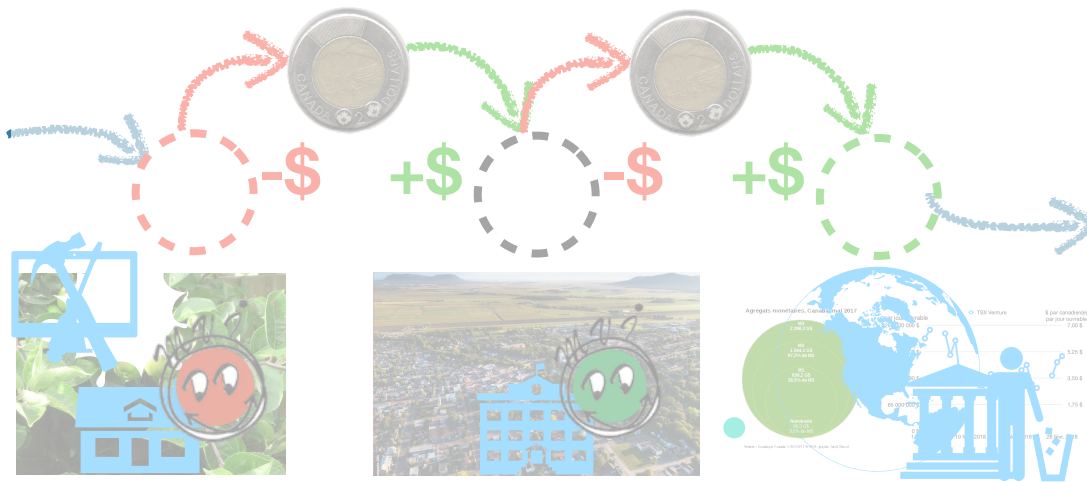


Proposition

Économie locale circulaire durable

Actuellement: Fuite de l'argent des taxes

- Perte environnementale - Perte sociale - Perte économique



Proposition: Garder l'argent des taxes en le faisant circuler localement

- Gain environnemental - Gain social - Zéro perte économique



Préparé pour :

Date:

Exemple Préparé par : Bruno Gadrat à Marieville

www.designvegetal.com/cv.html

Proposition : 20200521-ELCD-exemple

FAIRE ROULER DURABLEMENT L'ÉCONOMIE LOCALE

Objectif

Développer l'économie locale durable.

Éviter la fuite d'argent

Actuellement, l'argent des taxes municipales est pris au contribuable. Il est transféré dans le compte de la Ville. Il est ensuite transféré dans le compte d'un employé, d'un entrepreneur ou d'un fournisseur pour l'achat de biens ou de services consommés dans l'année. L'argent sort rapidement de l'économie locale. Il ne revient pas dans la poche du contribuable. Il sert une fois dans l'économie locale, parfois deux, rarement trois, jamais durablement.

Éviter la fuite de valeurs

Chaque année, le contribuable perd l'argent de ses taxes. Il perd aussi ses biens et services en dehors de La Ville ou de la MRC pour avoir de l'argent frais dans le but de payer ses taxes l'année suivante. Les paiements faits par la Ville ne sont pas vus comme des services pour le contribuable. Ils sont vus comme une perception de taxes. Les infrastructures nécessaires à ces échanges éloignés ont des coûts environnementaux et sociaux pour la collectivité. C'est une perte de valeurs pour tous.

Faire des gains au lieu de faire des pertes

L'idée est de gagner l'argent des taxes par les services à la collectivité. Pas de fuite d'argent, pas de fuite de valeurs.

- Produire les biens ou les services par le contribuable pour le montant annuel de ses taxes au profit de la collectivité. Autrement dit, produire et acheter localement. Économie locale.
- Payer les taxes et retrouver cet argent chaque année pour les payer à nouveau. Autrement dit, faire tourner l'argent entre le contribuable et la Ville sans fuite d'argent. Économie circulaire.
- Faire des gains environnementaux et sociaux dans toutes les activités. Autrement dit, éviter non seulement les pertes financières, mais aussi les pertes environnementales et sociales. Économie durable.

Mesurer les bénéfices (pages suivantes - Exemple avec un compte de taxe pour mieux comprendre)

- Situation actuelle: Budget de l'argent des taxes et résumé de compte pour chacun des acteurs impliqués.
- La fuite d'argent en dehors de l'économie locale en 3 ans.
- Proposition: Garder 100% dans l'économie locale par le retour d'argent, un projet à la fois.
- Proposition: Budget de l'activité et résumé de compte pour chacun des partenaires.

Suivre le projet

Étapes du projet avec les produits intermédiaires.

SITUATION ACTUELLE

Les pertes sont en rouge, les gains en vert

Argent des taxes actuellement - Fuite d'argent - Pertes environnementales

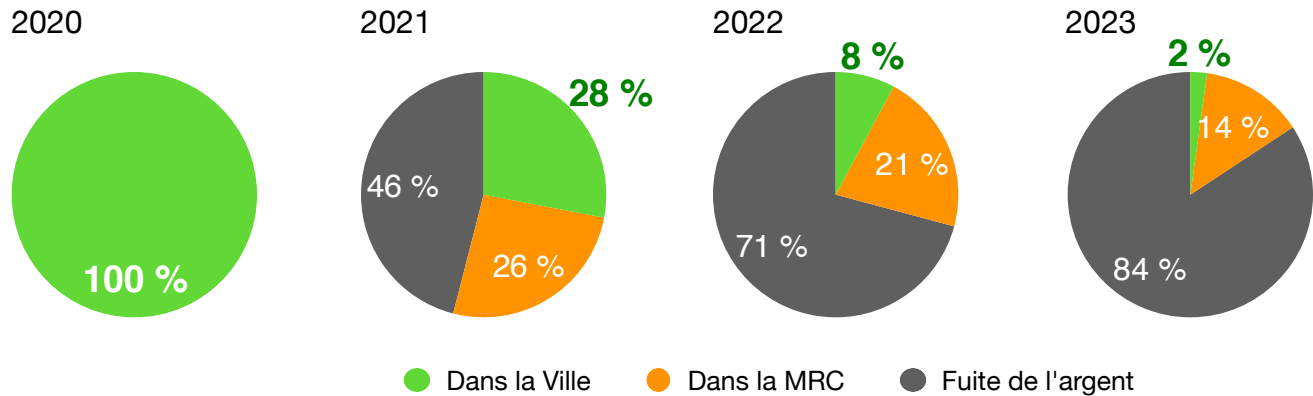
Description	Quantité	Économie	Environnement	Social	Qui
Vente de biens et services	1	0,00 \$	0 *E	0 *S	Contribuable
Paiement des taxes municipales	1	-2 184,72 \$	-8,74 *E	-0,5 *S	Contribuable
Compensation environnementale	9,61 m2	-2,02 \$	9,61 *E	0,75 *S	Contribuable
Taxe foncière générale	1	1 469,47 \$	-5,88 *E		Ville
Taxe foncière autres	1	715,25 \$	-2,86 *E		MRC
Salaires	26,1 %	-383,53 \$	-1,53 *E		Ville
Prestataires	25,1 %	-368,84 \$	-1,48 *E		Ville
Autres	48,8 %	-717,10 \$	-1 348,15 *E		Ville
Dépenses		-715,25 \$	-1 344,67 *E		MRC
Total		-2 186,74 \$	-2 703,7 *E	0,25 *S	

Actuellement - Résumé par acteurs

Qui		Économie	Environnement	Social	
Contribuable	1	-2 186,74 \$	0,87 *E	0,25 *S	
revenus		0,00 \$	9,61 *E	0,75 *S	
dépenses		-2 186,74 \$	-8,74 *E	0 *S	
Ville	1	0,00 \$	-1 357,04 *E	0 *S	
revenus		1 469,47 \$	0 *S	0 *S	
dépenses		-1 469,47 \$	-1 357,04 *S	0 *S	
MRC	1	0,00 \$	-1 347,53 *E	0 *S	
revenus		715,25 \$	0 *E	0 *S	
dépenses		-715,25 \$	-1 347,53 *E	0 *S	
Total		-2 186,74 \$	-2 703,7 *E	0,25 *S	

FUITE D'ARGENT ACTUELLEMENT

Même avec un budget fortement localisé sur La Ville (28%) et dans la MRC (26%). Après seulement 3 ans, il ne reste que 44,36 \$ dans l'économie locale de La Ville sur les 2186,74 \$ qui ont servi à payer les taxes.

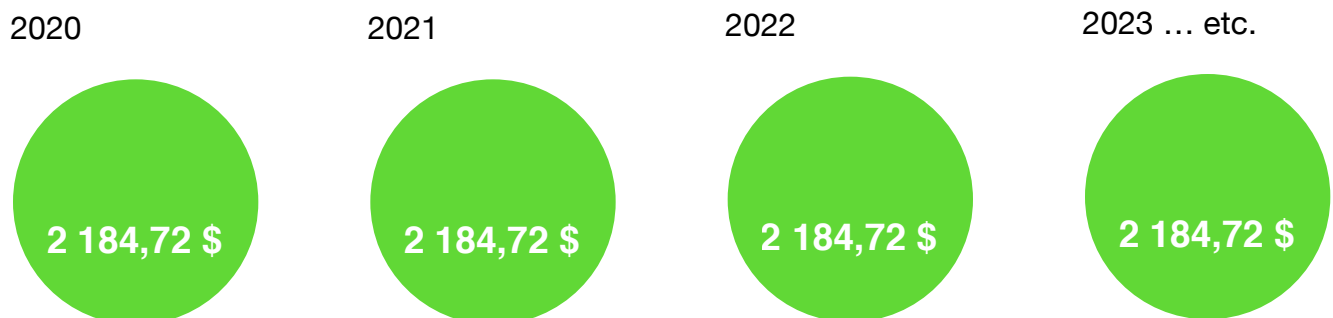


Fuite de l'argent actuellement

2 184,72 \$	2019	2020	2021	2022
Dans la Ville	100 %	28 %	7,84 %	2,20 %
Dans la MRC	0 %	26 %	21,32 %	13,55 %
Fuite de l'argent	0 %	46 %	70,84 %	84,25 %
Dans la Ville	2 184,72 \$	565,32 \$	158,37 \$	44,36 \$
Dans la MRC	0,00 \$	524,94 \$	430,66 \$	273,87 \$
Fuite de l'argent	0,00 \$	928,74 \$	1 430,97 \$	1 702,77 \$

ARRÊTER LA FUITE D'ARGENT

L'argent des taxes doit revenir au payeur chaque année pour des biens ou des services qu'il peut offrir. C'est la condition pour garder l'argent à 100% et durablement sans perte ni pour la zone géographique ni pour ses acteurs économiques. La localisation de l'économie est à faire progressivement, un projet à la fois.



RENDRE L'ÉCONOMIE CIRCULAIRE

Le début du budget est le même. L'argent des taxes est localisé par une reconnaissance de compétence du contribuable. L'équivalent en bon de paiement des taxes est émis. Il sert à payer les services du contribuable pour un montant équivalent à ses taxes. Il sert à rémunérer les besoins dans l'économie circulaire locale durable.

Proposition - Argent des taxes - Gain environnemental et social, zéro perte économique

Description	Quantité	Économie	Environnement	Social	Qui
Paiement des taxes municipales	1	-2 184,72 \$	-8,74 *E	-0,5 *S	Contribuable
Compensation environnementale	19,24 m2	-4,04 \$	19,24 *E	0,75 *S	Contribuable
Taxe foncière générale	1	1 469,47 \$	-5,88 *E		Ville
Taxe foncière autres	1	715,25 \$	-2,86 *E		MRC
Salaires	26,1 %	-383,53 \$	-1,53 *E		Ville
Prestataires	25,1 %	-368,84 \$	-1,48 *E		Ville
Autres	48,8 %	-717,10 \$	-1 348,15 *E		Ville
Dépenses	100 %	-715,25 \$	-1 344,67 *E		MRC
Économie localisée RCC	47h	1 469,47 \$	-5,88 *E		Ville
Économie localisée RCC	23h	715,25 \$	-2,86 *E		MRC
Achat local RCC BPT	47h	-1 469,47 \$	-2 762,6 *E		Ville
Achat local RCC BPT	23h	-715,25 \$	-1 344,67 *E		MRC
Service à la collectivité RCC BPT	70h	2 188,76 \$	-8,76 *E	65 *S	Contribuable
Compensation environnementale	4 538,07 m2	-952,04 \$	4 538,07 *E		Ville
Protection espaces naturels BPT	4 538,07 m2	952,04 \$	0 *E		Ville
Compensation environnementale	2 964,57 m2	-621,94 \$	2 964,57 *E		MRC
Protection de berge BPT	2 983,81 m2	625,97 \$	298,38 *E		Agriculteur
Paiement des taxes MRC BPT	1	-621,94 \$	-2,49 *E		Agriculteur
Taxes MRC BPT	1	621,94 \$	-2,49 *E		MRC
Taxes Ville BPT	1	-4,04 \$	0,02 *E		Agriculteur
Total		0,00 \$	977,23 *E	65,25 *S	
RCC: Reconnaissance de compétence du contribuable - BPT: Bon de paiement des taxes					

Exemple pour l'objectif de revitalisation des ruisseaux

Le bon de paiement des taxes peut aussi servir à faire la compensation environnementale localement. Par exemple en protégeant des espaces naturels ou des berges.

DES GAINS POUR TOUS ET POUR CHACUN

L'argent revient à son point de départ pour chacun. Il n'y a pas de fuite d'argent, pas d'externalité négative, ni collective, ni individuelle. Le gain pour chacun est la contrepartie de l'argent.

Proposition - Résumé par acteurs

Qui		Économie	Environnement	Social	
Contribuable	1	0,00 \$	1,75 *E	65,25 *S	
revenus		2 188,76 \$	19,24 *E	65,75 *S	
dépenses		-2 188,76 \$	-17,49 *E	0 *S	
Ville	1	0,00 \$	412,55 *E	0 *S	
revenus		3 890,98 \$	4 538,07 *E	0 *S	
dépenses		-3 890,98 \$	-4 125,52 *E	0 *S	
MRC	1	0,00 \$	267,02 *E	0 *S	
revenus		2 052,44 \$	2 964,57 *E	0 *S	
dépenses		-2 052,44 \$	-2 697,55 *E	0 *S	
Agriculteur	1	-0,00 \$	295,91 *E	0 *S	
revenus		625,97 \$	298,4 *E	0 *S	
dépenses		-625,98 \$	-2,49 *E	0 *S	
Total		0,00 \$	977,23 *E	65,25 *S	

Garantir les 3 gains pour chacun des participants

- Pour le contribuable, ses taxes sont payées par ses compétences, il n'a pas à courir après l'argent. Le service correspondant aux taxes devient concret.
- Pour la Ville et la MRC, le travail est effectué dans une reconnaissance directe de la valeur des contribuables. La capacité économique est augmentée par la localisation du moyen de paiement. La compensation systématique des impacts environnementaux est réalisée et visible dans le territoire.
- Pour l'agriculteur, la contrainte de protection des berges devient une source de revenus pour payer ses taxes.
- L'effort environnemental est visible par tous dans le territoire par la surface protégée. Le gain réel est mesuré.

SUIVI DU PROJET

Étape 1

- Faire une rencontre questions réponses sur le projet avec la Ville et la MRC
- Avoir une résolution d'intention de participation de la Ville et de la MRC
- Faire une annonce publique du projet pilote et un appel à personnes intéressées à participer

Étape 2

- Avoir une résolution de participation au projet pilote pour chacun des participants
- Faire une reconnaissance de compétence pour chaque participant avec ses équivalences de bon de paiement des taxes en \$ et en heure.
- Établir une liste des projets pouvant utiliser les compétences locales.

Étape 3

- Établir les contrats d'utilisation des compétences locales rémunérées avec les bons de paiement de taxes.
- Réaliser les utilisations des compétences
- Faire le suivi des activités avec des budgets économiques environnementaux et sociaux.

Étape 4

- Faire un récapitulatif du projet. Les réalisations et les développements souhaitables et potentiels.
- Faire une annonce publique des résultats du projet
- Décider la poursuite du projet

Recommencer à l'étape 1

- En élargissant le nombre de participants et en identifiant les circuits économiques correspondants
- En automatisant les processus de suivi
- En développant les valeurs locales

RENCONTRE QUESTIONS RÉPONSES SUR LE PROJET

Bruno Gadrat, auteur de cette proposition, répondra aux questions dans une réunion à cet effet avec la Ville de et la MRC de

Utilisation du consigné pour compenser les impacts de la rencontre.

DÉCLARATION D'INTENTION DE PARTICIPER

....., demeurant et ayant un compte de taxes à, déclare son intention de participer au projet d'économie locale circulaire durable à

Déclaré à le 2020

RECONNAISSANCE DE COMPÉTENCE

Exemple avec les compétences de l'auteur de la proposition. Pour 2020 à faire évoluer en fonction des besoins Bruno Gadrat est actuellement chercheur indépendant en économie locale durable. Il a entre autres été professeur adjoint à l'Université de Montréal et architecte paysagiste. Il est impliqué dans l'environnement depuis de nombreuses années. Son CV est disponible à www.designvegetal.com/cv.html ou à www.linkedin.com/in/bruno-gadrat-212540a2

La Ville de Marieville pourrait utiliser ses compétences dans le développement des projets d'aménagement de son territoire. Centre-Ville, trottoirs, parcs, etc. pour le montant correspondant de ses taxes.

La MRC pourrait utiliser ses compétences dans le développement de la compensation environnementale par la protection des berges, pour ses documents d'aménagement, etc. pour le montant correspondant de ses taxes.

La valeur en heures est fixée à 70 heures utilisables dans l'année à répartir entre la Ville et la MRC. Sauf accord spécifique complémentaire, le montant est plafonné et périssable afin d'en garantir la durabilité.